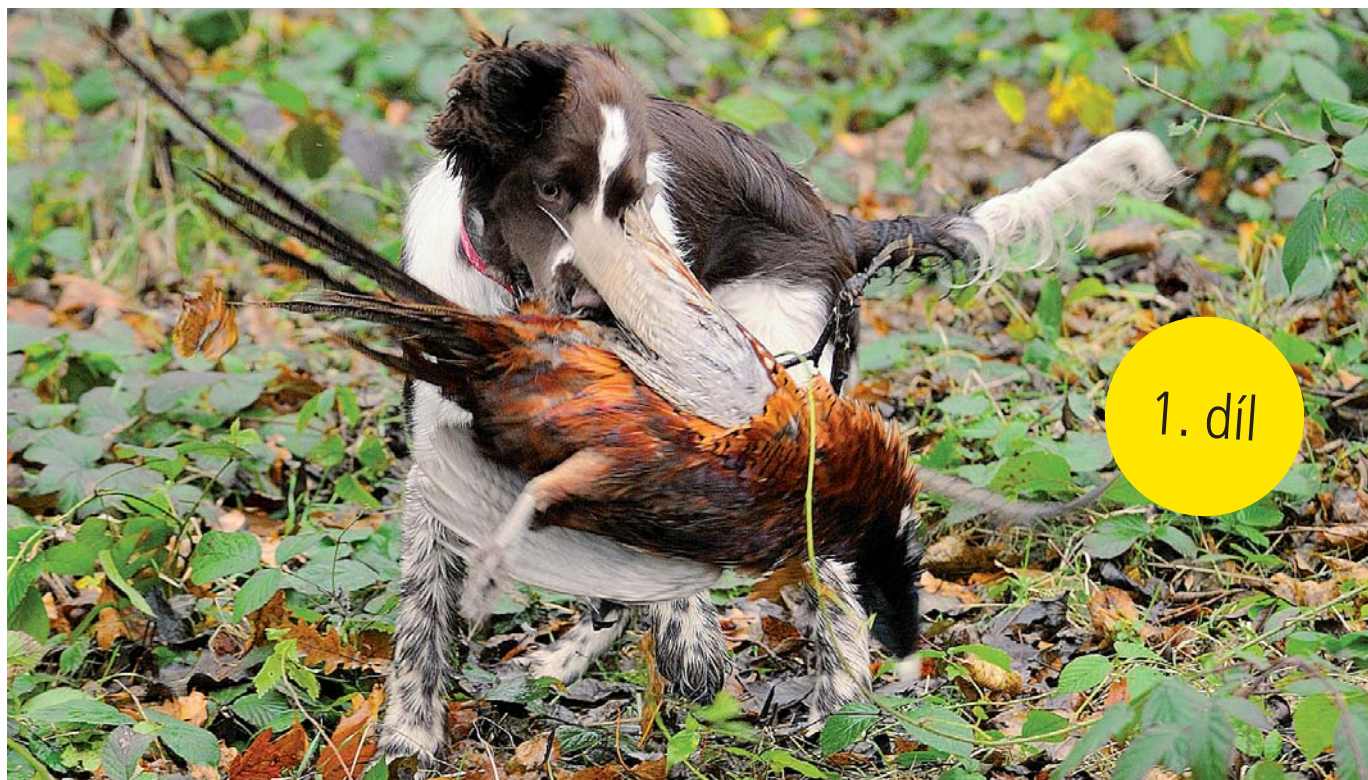


# Výcvik loveckých slídičů



Spousta začátečníků zastává mylný názor – mohu si se psem v přírodě provádět lovecký výcvik, jak se mi líbí. Nikoliv! Každá honitba většinou někomu patří. Právo výkonu myslivosti – a tedy i volného pohybu v honitbě s loveckým psem – náleží mysliveckému sdružení či honebnímu společenstvu, které ve vlastní režii o honitbu pečuje.

Měli bychom si však uvědomit, že lovecký výcvik a stejně tak lovecké zkoušky jsou především přípravou na mysliveckou praxi. Než začneme, měli bychom si proto položit otázku: „Proč to se psem vlastně chci dělat?“

## Ne každý vůdce musí být myslivcem

Někdo hledá společnou aktivitu se svým čtyřnohým loveckým kamarádem, někdo se věnuje myslivosti a potřebuje si vycvičit pomocníka pro

praxi, někdo chce jen se psem složit zkoušky kvůli chovnosti či šampionátu a dále se tomu nevěnovat. Poslední zmiňované je asi ta nejhorší možná varianta. Je-li pes lovecky veden, zvykne si na pravidelnou dávku zaměstnání, stává se celkově vyrovnanějším, spokojenějším. Pokud ho k tomu majitel nechá přičichnout a pak mu tuto vášeň po absolvování zkoušek zase sebere, na psychickou pohodu psa to může mít velice negativní vliv. Ne každý vůdce loveckého psa musí být myslivcem – existuje spousta vůdců, kteří se psy dojíždějí do honitby a pracují s nimi na honech pouze jako psůvodi beze zbraní. A je

jich čím dál více. Abychom se mohli těšit z takové společné práce s naším čtyřnohým přítelem, je nezbytné brát myslivost jako celek, chápat ji a respektovat její pravidla.

## Práce slídiče

Práce slídiče, tak jak je vyžadována v naší zemi, se vyznačuje systematickým prohledáváním polí, luk, remízků, houštin, zkrátka všech krytin, kde by se mohla vyskytovat zvěř. Vůdce pohyb psa usměrňuje většinou píšťalkou a ukazováním rukou do směru, kterým má pes hledat. Slídění by mělo probíhat na vzdálenost brokového výstřelu, tedy přibližně 30 metrů od vůdce. Pokud pes narazí na pach zvěře (ať už se jedná o zvěř samotnou nebo její čerstvou stopu), měl by ji vůdci tzv. „hlásit“ štěkotem. Zvěř by měl po střelení dohledat a ochotně přinést vůdci. Takto by to v ideálním případě mělo vypadat. Samozřejmě každý lovec si práci svého psa upravuje pro účely konkrétního lovu a rovněž každý pes jako jedinec pracuje trochu jinak. Především zmiňovaná hlasitost spoustě psů chybí, jedná se o vrozenou vloh, kterou stejně jako nos a jiné vlohy v drtivé většině případů nelze naučit. Pokud tyto vlohy pes má, lze je správným vedením rozvinout, stejně jako např. dítě s nadáním pro malování



Kokršpaněl s kachnou...



...a liškou

se může rozvíjet, bude-li mu umožněno malovat. Pokud pes nebude od mala správně lovecky veden, budou tyto vlohy utlumeny, stejně jako u dítěte – malíře, které nikdy nebude mít možnost vzít do ruky štětec.

### Jak začít?

Základem loveckého výcviku je především poslušnost, poslušnost a zase poslušnost... Lovecký pes musí být především ovladatelný, proto se základy loveckého výcviku v mnohém podobají sportovní kynologii. Pokud si se základy poslušnosti u svého pejska nevíte rady, určitě nic nezkažte, když s ním absolvujete pár lekcí pro začátečníky na klasickém „cvičáku“. Mluvme v této souvislosti spíše o výchově. Výcvik apor-tu se v lovecké a sportovní kynologii trochu liší, proto si tento cvik raději necháme „na doma“ a dále skutečný výcvik směřujeme loveckým směrem. Pro začátky loveckého výcviku tedy nemusíme se psem do honitby, tyto cviky zvlád-



**Německý křepelák aportuje kachnu z vody.**

neme velmi dobře natrénovat doma na zahradě, na cvičišti či v případě větších měst i v rozsáhlých městských lesoparcích (ve kterých často také narazíte na zvěř, která je ovšem velmi zvyklá na pohyb lidí a psů) – zde jen pozor na konkrétní vyhlásky měst o volném pohybu psů.

### Domluva s mysliveckým sdružením je nezbytná

Až po zvládnutí základních návyků jako je povolání, posazení, odložení a především dobře zvládnutý aport, můžeme přistoupit k výcviku psa v honitbě. Pro další výcvik je potom potřeba se domluvit s místním mysliveckým sdružením, které má příslušnou honitbu na starosti. To mnohdy vůbec nebývá snadné, ale nedivme se myslivcům, že si nechtějí do revíru pouštět psy, kteří jsou teprve ve výcviku a často se nechají snadno strhnout k pronásledování zvěře. Nejjednodušší a také nejčastější cestou bývá, že začínající kynolog v rodině či mezi přáteli již nějakého myslivce (nejlépe rovněž se zájmem o kynologii) má. Tento pak může začínajícího vůdce brát do honitby. Pokud chce vůdce pouze cvičit svého loveckého psa, může se např. domluvit se sdružením na svolení, že v určitém období či v určitou hodinu můžete svého psa cvičit v určité části honitby.

### Můžete se stát myslivcem

Většina nezůstává jen u lovecké kynologie. Dříve či později absolvuje zkoušku z myslivosti a stane



**Anglický kokršpaněl je dnes oblíbeným společenským psem, nezapře však geny loveckého psa a pro mysliveckou praxi je nepostradatelný.**

se plnohodnotným myslivcem. V takovém případě pak můžete ve sdružení požádat o tzv. hostování – jakousi zkušební lhůtu, většinou na rok. Pokud se osvědčíte, pak vás většinou přijmou za právoplatného člena.

### Ve sdružení máte nejen určitá práva, ale také povinnosti

Mezi hlavní povinnosti člena mysliveckého sdružení patří především brigády, zimní pravidelné příkrmování zvěře, v případě tuhé zimy i dvakrát

reakci, v dnešní době není problém do vhodného sdružení dojíždět i na větší vzdálenosti (není výjimkou, že myslivci dojíždějí do honitby i přes 50 km).

### Každé zkoušky připravují psa pro určitý druh práce

S mladým psem bychom měli začít zkouškami vloh, které nejsou ani tak zkouškami, jako spíše jakýmsi ověřením vrozených vloh jedince. A právě na vlohy se zde, kromě drobné poslušnosti,

Abychom se mohli těšit ze společné práce s naším čtyřnohým přítelem, je nezbytné brát myslivost jako celek, chápat ji a respektovat její pravidla.



**Německý křepelák – jediný z kontinentálních slídičů.**

až třikrát týdně. V mnoha mysliveckých společnostech pak i chov bažantů kuřat ve voliérách a jejich následné vypouštění do honitby. A především důsledné tlumení škodné – kun a lišek odstřelem či norováním, za účelem udržení už tak málo početných stavů bažantů a zajíců. Jak je vidět, není to tedy zase taková legrace, jak to na první pohled může vypadat. Některá myslivecká sdružení nové členy zarputile odmítají, jiná nové tváře (a především mladé lidi) uvítají. Proto se nevzdávejte hned při první odmítavé

### Výčet zkoušek, lovecká upotřebitelnost

Zkoušení slídičů v ČR probíhá podle platného zkušebního řádu pro lovecké slídiče. Ten zahrnuje tyto druhy zkoušek:

**Zkoušky vloh (ZV)** – prověřují vlohy psa pro práci zejména na poli na drobné zvěři a pro pozdější výcvik na zkoušky lovecké upotřebitelnosti. Jsou ukazatelem vloh pro případnou podmínku k uchovnění jedince.

**Zkoušky lovecké upotřebitelnosti:**

**Podzimní zkoušky (PZ)** – pro práci na drobné zvěři  
**Barvářské zkoušky (BZ)** – pro práci při dosledu střelené spárkaté (srnčí) zvěře

**Lesní zkoušky (LZ)** – pro práci na drobné zvěři a na dosled střelené spárkaté zvěře

**Všestranné zkoušky (VZ)** – pro práci na poli, v lese a vodě – práce na drobné zvěři a dosled spárkaté střelené zvěře, hovoříme o všestranné lovecké upotřebitelnosti, psují se po složení těchto zkoušek zapisuje do průkazu původu písmeno „U“ (univerzální).

**Speciální zkoušky z vodních prací (SZVP)** – tyto zkoušky sice nejsou obsaženy ve zkušebním řádu slídičů, avšak slídiči je v hojném počtu absolvují, zkoušení pouze probíhá podle zkušebního řádu pro ohaře, pro lov divokých kachen na hluboké vodě a v rákosí.

**Barvářské zkoušky honičů (BZH)** – pro dosled střelené černé zvěře – divokého prasete

**Zkoušky honičů** – pro práci na živé černé zvěři – nahánění s praktickým lovem, chování u živého kusu a dosled střeleného kusu

Dále je možno předvést slídiče na národních (CACT) či mezinárodních (CACIT) soutěžích, kde je možno získat čekatelství šampionátu práce. Při trojím získání CACT je jedinci přiznán titul Český šampion práce.

klade největší důraz. Po složení zkoušek vloh je možné si na plemenné knize zažádat o vystavení pracovního certifikátu, který se nám hodí na výstavy, budeme-li chtít psa přihlásit do třídy pracovní. Rovněž je tento certifikát spolu s výstavními oceněními jednou z podmínek pro získání titulu Šampion ČR. Z hlediska myslivecké praxe však zkoušky vloh psa k ničemu neopravňují, neboť pes po jejich absolvování v podstatě ještě nic neumí a není lovecky upotřebitelný.

### Aby lovecký pes mohl být používán v myslivecké praxi, musí být podle zákona tzv. lovecky upotřebitelný

Co to znamená? Na dalších typech zkoušek už pes po úspěšném absolvování získává kromě dokumentů o dosaženém výsledku ještě tzv. kartičku lovecké upotřebitelnosti. Je to kartička, která myslivce opravňuje psa používat v praxi. Každé zkoušky psa připravují na jiný druh práce, proto i lovecká upotřebitelnost se liší podle zkoušek, na kterých ji pes obdržel. V současné době se očekává změna Zkušebních řádů loveckých psů.

### Doporučená výbava pro psa a pána

Výbava pro psa se liší především podle toho, v jaké fázi výcviku se právě nacházíme. Pro počáteční výcvik poslušnosti nám postačí obojek, vodítko přes rameno a píšťalka.

Vůdce psa by měl být vhodně myslivecky ustrojen – ale co si pod tím představíte? Vhodné barvy jsou zelená (ale ne všechny odstíny), hnědá, kha-



Vhodný myslivecký oděv vůdce

ki, tolerovat lze i černou. To platí nejen pro oděv psůvoda, ale také pro výstroj psa. Velice častým nešvarem je používání maskáčového vzoru – maskáč však patří k armádě, ne k myslivecké kultuře. Stejně tak bunda by měla být pokud možno nejen ve vhodných barvách, ale také nešustivá, ruší pak při průchodu terénem. Z obuvi se nejvíce osvědčují vyšší pevné kožené boty či holínky v rozumných barvách. Nic nezkažíme, pokud si pořídíme i vhodnou pokrývku hlavy – nejlépe myslivecký plstěný klobouk. Ten není pro výcvik nutný, pro myslivce je to však tradiční estetická záležitost, ke které se i na zkouškách loveckých psů váží určité zvyky.

## Chovatelské kluby v Čechách

Všechna plemena loveckých slídičů u nás jako jediný zastřešuje Klub chovatelů loveckých slídičů (KCHLS), který je specializovaným klubem pro lovecké vedení těchto plemen. Za tímto účelem organizuje ročně množství zkoušek v závislosti na předpokládaném počtu předváděných psů a na zájmu jejich majitelů. Dělí se na několik sekcí pro jednotlivá plemena: anglický kokršpaněl, anglický špringršpaněl, velššpringršpaněl, německý křepelák a málopočetná plemena, kam jsou řazeni clumber španěl, sussex španěl, field španěl, americký vodní španěl, irský vodní španěl a všechna ostatní plemena vodních psů. Od samého počátku chovu retrívrů u nás jsou v tomto klubu organizováni chovatelé všech plemen retrívrů, z nichž některá je možno chovat pouze v KCHLS. Některá z plemen jsou sdružená ještě v dalších chovatelských klubech – např. Klub německého křepeláka, Retriever klub, Cocker klub a Klub anglického špringršpaněla. Chov amerického kokršpaněla přešel z KCHLS v první polovině devadesátých let do samostatného American Cocker clubu CZ. Zhruba od téže doby plemeno není vedeno jako podléhající zkoušce.

Vhodně zvoleným oděvem a výstrojí pro psa dávejte najevo úctu k myslivecké tradici a kultuře.

**Alena Krčmářová, Josef Smrž** ■

Foto: archiv autorů, A. Holásek

*V dalších číslech se budeme podrobněji věnovat pomůckám pro nácvik jednotlivých disciplín.*

# Plemena loveckých slídičů

Slídiči jsou podle mezinárodní kynologické organizace FCI zařazeni do VIII. skupiny - slídiči, retrívři a vodní psi. Intenzita využití jednotlivých plemen pro lov je v různých státech světa velmi odlišná. Největší využití nachází každé z plemen zejména v zemi svého původu, za předpokladu velkého nadšení chovatelů pro lov a zachování tradice lovu.



Německý křepelák a anglický kokršpaněl

V mnoha zemích je ale využití španělů při lovu exotickou záležitostí, zvláště díky zvětšující se absenci drobné zvěře. Anglické označení „spaniel“ se používá ve významu křepelák či ptačí pes, tedy pes používaný prioritně k lovu pernaté zvěře. Jako takový je totiž v Británii, společně s lovem králíků, v travnatých terénech používán. Pro práci v lese na spárkatou zvěř používají jiná plemena.

### Anglický kokršpaněl je nyní nejrozšířenějším španělem,

který bohužel na svou popularitu trochu doplácí a stále častěji ho vidíme spíše ve městech jako společenského psa, než v honitbě po boku lovce. Přitom jeho využití v lovecké praxi u nás bylo v nedávné minulosti velmi hojné. Existuje stále řada chovatelů, kteří tradici loveckého kokra dále udržují, snaží se ji zachovat a dále šířit. Mnozí kokři excelují na vrcholných zkouškách a soutěžích i před nesrovnatelně mohutnějšími plemeny.

### Americký kokršpaněl byl v zemi původu též využíván k lovu

U nás je v dnešní době téměř výhradně společenským plemenem a nepodléhá zkoušce z výkonu, proto ho dnes složení lovecké pracovní zkoušky neopravňuje na výstavě k účasti ve třídě pracovní. Není však nikde psáno, že by v současné době nemohl loveckou zkoušku složit. Každý lovecký pes s českým rodokmenem, tedy i americký kokršpaněl, je totiž zapísán v plemenné knize se zkratkou ČLP (= český lovecký pes).

### Anglický špringršpaněl má společný původ s anglickým kokršpanělem,

setrem a jinými plemeny, která byla využívána na lov drobné zvěře a vodního ptactva na území Anglie přibližně od šestnáctého století. Všichni španělé se stali oblíbenými pro aperty střelených kusů zvěře.



### Velšspringršpaněl je dalším známým plemenem slídičů,

kteří se vyvíjelo samostatně především na území Walesu. Je vzrůstem a předpoklady způsobu práce velmi podobný anglickému špringrovi, i když je typově odlišný. V našich podmínkách se jedná o velice oblíbené plemeno.

### V žilách clumber španěla koluje krev francouzských předků,

možná baseta a sussex španěla, kterými vévoda šlechtit tehdejší „landspaniels“ (zemní španěly). Protože se práce clumberů v terénu vyznačuje jistou pomalou důkladností, začalo se jim říkat „psi pro staré pány“. V zájmu šlechty bylo udržovat výlučnost plemene a bránit jeho rozšíření mezi prostý lid. To se plemenu stalo téměř osudným, a proto není rozšířeno tak jako jiní španělé.

### Sussex španěl, někdy nazýván též „polní pes“,

byl koncem osmnáctého století vyšlechtěn ve Velké Británii na parku v hrabství Sussex. Je vynikající plavec a výborný stopař – v této

oblasti je jeho zvláštností tzv. „ochutnávka“ stopy jazykem. Přestože je sussex španěl uznán jako čisté plemeno poměrně dlouhou dobu, dosud se masově nerozšířilo.

### Field španěl byl vyšlechtěn ve Velké Británii

počátkem devatenáctého století. Pro zesílení kostry a vylepšení zevnějšku se však díky přílivu krve sussex španěla stal příliš těžkým a širokým, ztratil značnou část svých pracovních vlastností a přestal mít úspěch mezi lovci. Ke konci druhé světové války tak byl již na hranici zániku. Díky velkému úsilí jeho milovníků byl však po roce 1948 vypracován a přijat oficiální standard plemene. U nás není v současné době jeho chov prezentován, velmi dobrých chovatelských výsledků však toto plemeno, byť v malém počtu, dosahuje ve Švýcarsku.

### Německý křepelák je evropským kontinentálním slídičem

oblíbeným mezi našimi myslivci, oceňován především pro svou všestrannost a vytrvalost oproti ostatním plemenům slídičů – je to opravdový dřič tělem i duší. Mnohdy pracuje na větší vzdálenosti, než britská a americká plemena španělů a díky tomu je někdy schopný částečně zastat i práci honiče.

### Americký a irský vodní španěl

byli z neznámého důvodu zahrnuti mezi vodní psy, ačkoliv mají v názvu „španěl“, a také jsou jako slídiči zkoušeni a svými nadšenými majiteli takto používáni. Americký vodní španěl byl vyšlechtěn v USA jako všestranný lovecký pes, užívaný pro přinášení zvěře při lovu z lodě a k použití v terénu, v němž se pohybuje s vrozenou lehkostí. Z málopočetných španělů je jediným, kterého je možno vídat na lovec-



kých zkouškách u nás. Dosahuje zde pěkných výsledků a svou práci zaujme. Tak jako ostatní španělé, předvádí jen skvělou práci i v poli. Irský vodní španěl pochází ze starých irských plemen psů, se kterými má shodný jeden specifický znak – tzv. krysí ocas. Tuto zvláštnost nenajdeme u žádného jiného plemene obdobného typu. V dnešní době je však výskyt tohoto plemene v Čechách mizivý.

### Workingšpanělé jsou samostatná skupina loveckých španělů, kteří nejsou uznáni FCI

Jsou to plemena, jejichž chov je samostatně veden za účelem lovu ve Velké Británii jakožto zemi původu a v USA. Jde o důsledně oddělené vedení chovů výstavních a pracovních linií kokršpanělů, špringršpanělů a clumber španělů. Jsou velmi odlišného typu s výraznými rozdíly, lehčí slabší kostry, ale někteří jsou i velmi osvalení. Chybí jim ušlechtilost klasických plemen španělů, mají však ohromný temperament. Křížení výstavních linií s pracovními je v zemi původu nemyslitelné.

**Alena Krčmářová, Josef Smrž** ■

Foto: archiv autorů